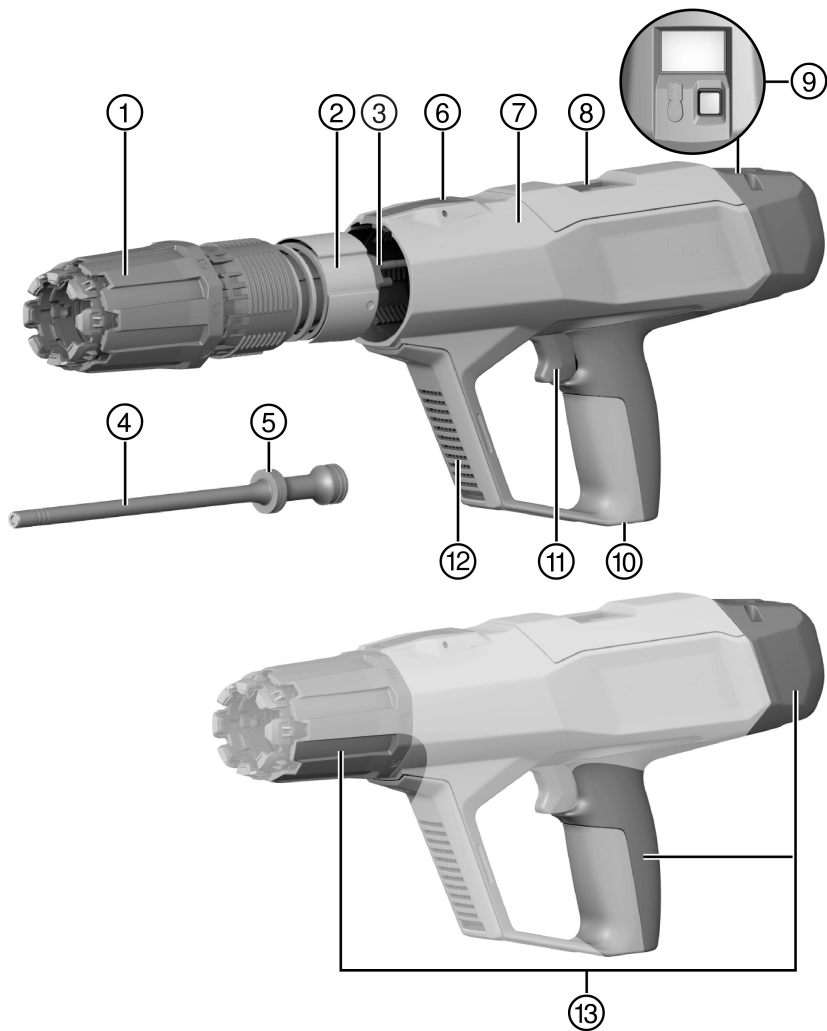
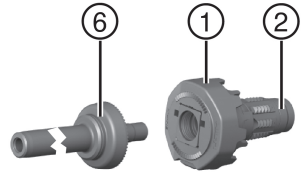
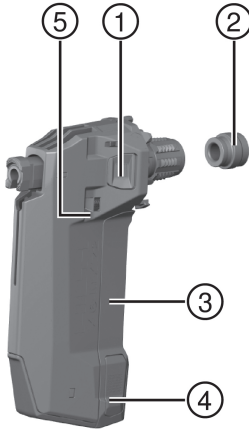
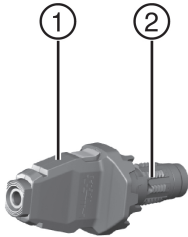


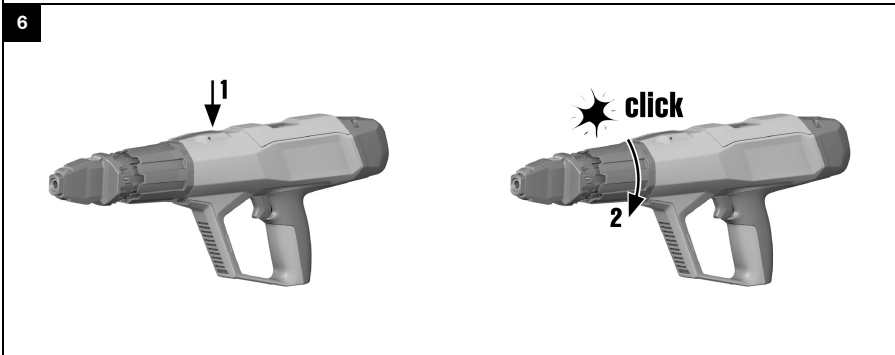
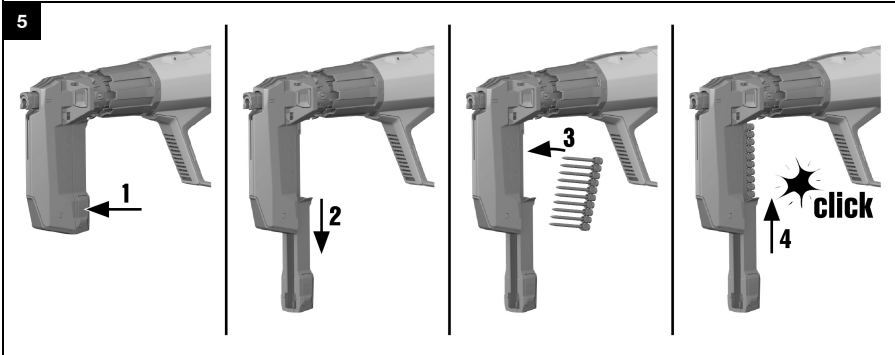
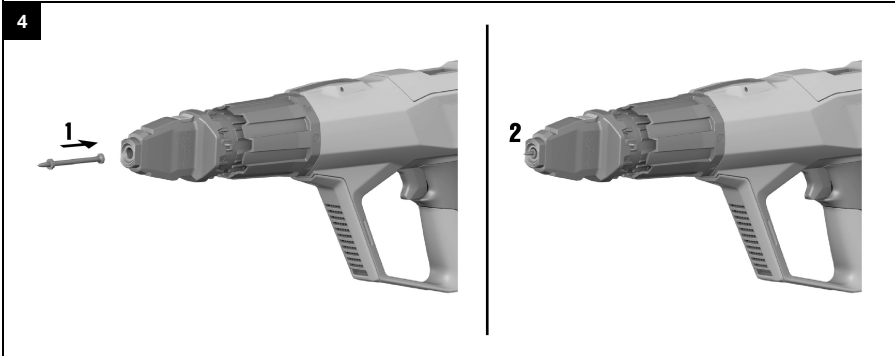
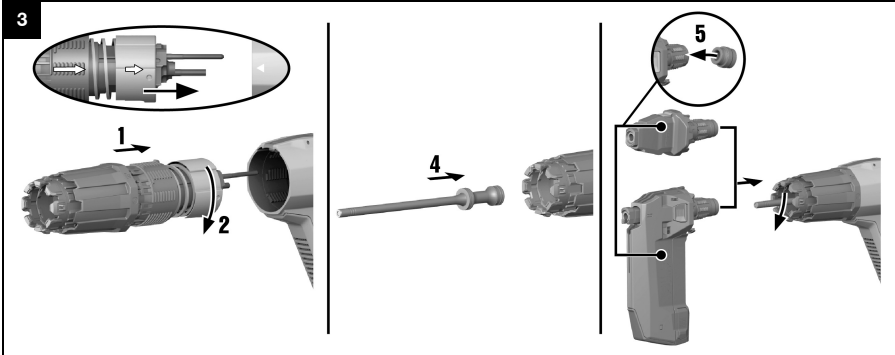


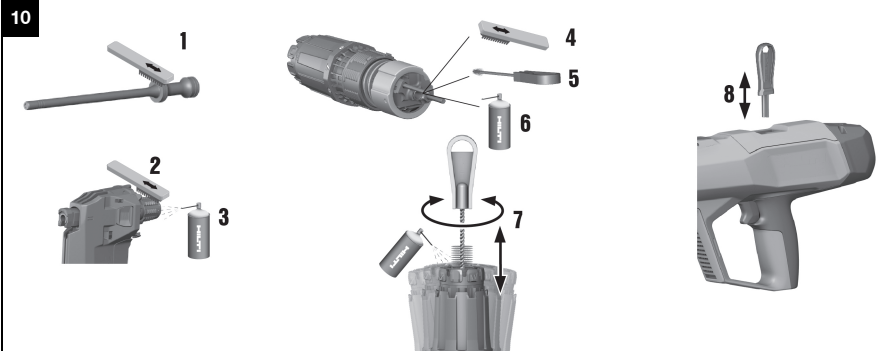
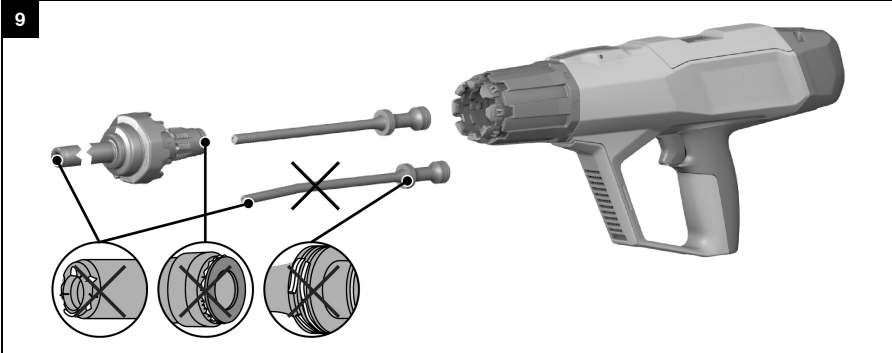
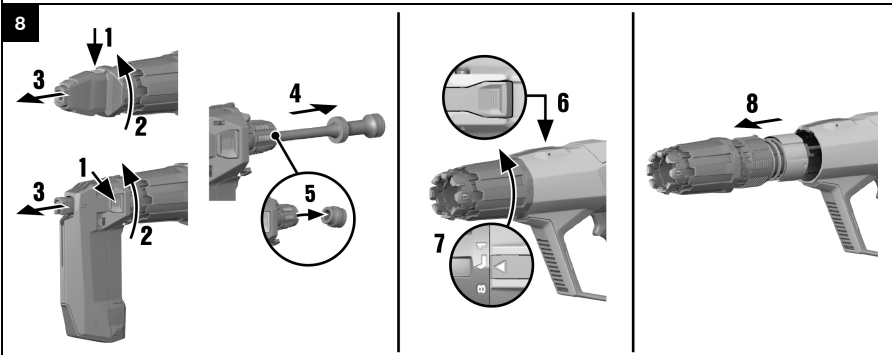
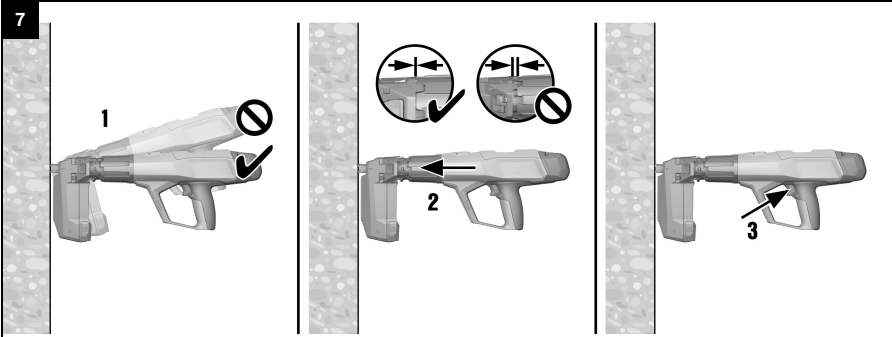
DX 6

English	1
Dansk	18
Svenska	36
Norsk	53
Suomi	70
Eesti	87
Latviešu	104
Lietuvių	122









## 1.2 Tegnforklaring

### 1.2.1 Advarsler

Advarsler advarer mod farer ved håndtering af produktet. Følgende signalord anvendes:



**FARE !**

- Betegner en umiddelbart truende fare, der kan medføre alvorlige kvæstelser eller døden.



**ADVARSEL !**

- Står ved en potentielt truende fare, der kan medføre alvorlige kvæstelser eller døden.



**FORSIGTIG !**

- Advarer om en potentielt farlig situation, der kan forårsage personskader eller materielle skader.

### 1.2.2 Symboler i brugsanvisningen

Der benyttes følgende symboler i denne brugsanvisning:

	Se brugsanvisningen
	Anvisninger for anvendelse og andre nyttige oplysninger
	Håndtering af genvindbare materialer
	Elektriske maskiner og batterier må ikke bortskaffes som almindeligt husholdningsaffald

### 1.2.3 Symboler i illustrationer

Følgende symboler anvendes på illustrationer:

	Disse tal henviser til den pågældende illustration i begyndelsen af denne brugsanvisning.
	Nummereringen udtrykker arbejdsstrinenes rækkefølge på illustrationen og kan afvige fra arbejds-trinene i teksten.
	Positionsnumre anvendes i illustrationen <b>Oversigt</b> og refererer til tallene i symbolforklaringen i afsnittet <b>Produktoversigt</b> .
	Dette symbol skal sikre skærpet opmærksomhed ved omgang med produktet.

## 1.3 Produktspecifikke symboler

### 1.3.1 Symboler

Derudover anvendes følgende symboler:

	Hvis dette mærke findes på produktet, er produktet certificeret til det amerikanske og canadiske marked iht. gældende standarder af dette certificeringsorgan.
--	--

### 1.3.2 Påbudssymboler

Følgende påbudssymboler anvendes på produktet:

	Vigtigt! Følg anvisningerne.
	Brug hovedværn
	Brug beskyttelsesbriller





### 1.3.3 Displayindikatorer

Følgende displayindikatorer kan vises:

	Dette symbol angiver batteriets ladetilstand. Hvis batteriet er tomt, vises vedligeholdelsessymbolet.
	Vedligeholdelsessymbolet viser, at det er tid til vedligeholdelse. Det vises efter 5 år, 30.000 inddrivninger, eller hvis batteriet er tomt. Vores anbefaling: Kontakt <b>Hilti Service</b> .
	Inddrivningstælleren viser, hvornår maskinen skal serviceres næste gang. En bjælke står her for 500 inddrivninger. I alt er der 5 bjælker, som står for i alt 2500 inddrivninger.
	Dette symbol viser, om Bluetooth er aktiveret. Hvis symbolet ikke vises i displayet, er Bluetooth deaktiveret.

### 1.4 Overensstemmelseserklæring

Vi erklærer som eneansvarlige, at det beskrevne produkt er i overensstemmelse med gældende direktiver og standarder. Sidst i dette dokument finder du et billede af overensstemmelseserklæringen.

Den tekniske dokumentation er arkiveret her:

**Hilti** Entwicklungsgesellschaft mbH | Zulassung Geräte | Hiltistraße 6 | 86916 Kaufering, DE

### 1.5 Produktoplysninger

**HILTI**-produkter er beregnet til professionel brug og må kun betjenes, efterses og vedligeholdes af autoriseret og instrueret personale. Dette personale skal i særdeleshed informeres om de potentielle farer, der er forbundet med anvendelsen af denne boltpistol. Der kan opstå farlige situationer ved anvendelse af produktet og det tilhørende udstyr, hvis det anvendes af personer, der ikke er blevet undervist i dets brug, eller hvis det ikke anvendes korrekt i henhold til forskrifterne i denne brugsanvisning.

Typebetegnelse og serienummer fremgår af typeskiltet.

- ▶ Notér serienummeret i den efterfølgende tabel. Du skal bruge produktoplysningerne ved henvendelse til vores lokale afdeling eller vores serviceværksted.

#### Produktoplysninger

Boltpistol	DX 6
Generation	01
Serienummer	

## 2 Sikkerhed

### 2.1 Sikkerhedsforskrifter

#### Grundlæggende sikkerhedsforskrifter

**⚠ ADVARSEL!** Læs alle sikkerhedsforskrifter og anvisninger. Manglende overholdelse af sikkerhedsforskrifterne og anvisningerne kan medføre alvorlige personskader.

Opbevar alle sikkerhedsforskrifter og anvisninger til senere brug.

- ▶ Foretag ingen manipulationer eller ændringer af boltpistolen.
- ▶ Anvend kun compatible udstyrsdele (boltføring eller magasin, stempel og befæstelseselementer).
- ▶ Kontrollér boltpistolen og tilbehøret for eventuelle skader.
  - ▶ De bevægelige dele skal fungere korrekt og må ikke sidde fast. Husk at smøre de bevægelige dele med olie.
  - ▶ Alle delene skal være monteret korrekt for at sikre, at boltpistolen fungerer fejlfrit. Beskadigede dele skal repareres eller udskiftes fagligt korrekt af **Hilti-service**, hvis der ikke er angivet andet i brugsanvisningen.
- ▶ Anvend kun **Hilti DX**-patroner eller andre egnede patroner, som overholder de minimale sikkerhedskrav:
  - Side 24



- ▶ Inddriv ikke befæstelselementer i uegnede underlagsmaterialer, f.eks. for tynde, for hårde eller for skøre materialer. Inddrivning i disse materialer kan forårsage befæstelselementbrud, afslået materiale eller skydning helt igennem materialet. Eksempler på uegnede materialer er:
  - ▶ Svejesamlinger i stål, støbejern, marmor, kunststof, bronze, messing, kobber, isolationsmateriale, hultegl, keramiktegl, tynde plader (< 4 mm), og gasbeton.
  - ▶ Vær opmærksom på 'håndbogen om fastgørelsesteknik', den 'tekniske guide' og brugsanvisningen for det befæstelselement, der skal inddrives.

### Krav til brugeren

- ▶ Du må kun betjene eller vedligeholde boltepistolen, hvis du har tilladelse til dette og er blevet instrueret i de mulige farer.
- ▶ Brug personligt beskyttelsesudstyr ved brug af boltepistolen.
  - ▶ Brug egnede beskyttelsesbriller og sikkerhedshjelm.
  - ▶ Brug beskyttelsehandsker. Boltepistolen kan blive varm, når man arbejder med den.
  - ▶ Brug høreværn. Tænding af en drivladning kan medføre høreskader.
  - ▶ Brug skridsikre sko.

### Krav til arbejdspladsen

- ▶ Sørg for at holde arbejdspladsen ryddelig. Sørg for at holde arbejdspladsen fri for genstande, som man kan komme til skade på. Uorden på arbejdspladsen kan medføre ulykker.
- ▶ Sørg for god arbejdsbelysning og i lukkede rum desuden for tilstrækkelig ventilation.

### Personlig sikkerhed

- ▶ **⚠ ADVARSEL!** Tryk ikke boltepistolen ind mod hånden eller en anden legemsdel! Ret aldrig boltepistolen mod andre personer! → Side 26
- ▶ Pres ikke boltepistolen sammen med hånden på magasinet, boltføringen eller et påsat befæstelselement.
  - ▶ Hvis boltepistolen presses sammen med hånden, kan boltepistolen gøres driftsklar og være til fare for dig selv og andre.
- ▶ Alle personer i nærheden skal bære høreværn, øjenværn og beskyttelsehjelm.
- ▶ Det er vigtigt at være opmærksom, holde øje med hvad man laver og bruge boltepistolen til skudmontage fornuftigt. Brug ikke boltepistolen, hvis du er træt eller påvirket af stoffer, alkohol eller medicin. Afbryd arbejdet, hvis du har smerter eller føler dig utilpas. Få sekunders uopmærksomhed ved brug af boltepistolen kan medføre alvorlige personskader.
- ▶ Undgå uhensigtsmæssige kroppsstillinger. Sørg for at have et sikkert fodfæste, og hold balancen.
- ▶ Hold altid boltepistolen i bøjede arme og ikke i strakte arme, når den betjenes.
- ▶ Sørg for at holde uvedkommende personer og især børn på afstand, når der arbejdes.

### Omhyggelig omgang med og brug af boltepistoler til skudmontage

- ▶ Brug kun boltepistolen i fejlfri stand til formål, den er beregnet til. Brug den ikke til formål, den ikke er beregnet til.
- ▶ Brug ikke boltepistolen på steder, hvor der er brand- og eksplosionsfare.
- ▶ Kontrollér før inddrivning underlaget for elektriske ledninger, vandrør og gasledninger. Hvis du ønsker detaljerede oplysninger, kan du rekvirere 'håndbogen om fastgørelsesteknik' og den 'tekniske guide' fra den lokale **Hilti** Store.
- ▶ Kontrollér før inddrivning af befæstelselementer, at der ikke opholder sig nogen bag den bygningsdel, som befæstelselementet inddrives i. **Fare på grund af inddrevne befæstelselementer!**
- ▶ Sørg for, at boltepistolens munding aldrig rettes mod dig selv eller andre personer.
- ▶ Anvend altid splintbeskyttelsen (tilbehør) ved opgaver, som kan medføre splinter.
- ▶ Boltepistolen må kun holdes på de dertil beregnede grebsflader.
  - ▶ Hold grebsfladerne tørre, rene og fri for olie og fedt.
  - ▶ Tryk kun på aftrækkeren, når boltepistolen er trykket fuldstændig og lodret mod underlaget.
- ▶ Kontrollér den valgte effektindstilling, før arbejdet påbegyndes.
  - ▶ Driv 2 befæstelselementer ind i underlaget som test → Side 27.
- ▶ Hold altid boltepistolen mod underlaget i en ret vinkel ved inddrivning. Derved nedsættes risikoen for, at et befæstelselement rikoletterer efter at have studset underlaget.
- ▶ Driv ikke befæstelselementer ind i eksisterende huller, medmindre det anbefales af **Hilti** (f.eks. DX-Kwik).
- ▶ Driv ikke allerede anvendte befæstelselementer ind – fare for personskader! Anvend et nyt befæstelselement.
- ▶ Et befæstelselement, der ikke drives langt nok ind, må ikke inddrives igen! Befæstelselementet kan potentielt brække.





- ▶ Boltepistolen må aldrig efterlades uden opsyn, når den er ladet.
- ▶ Aflad altid boltepistolen før rengøring, service og vedligeholdelse, ved skift af boltføring, ved arbejdsophør samt i forbindelse med opbevaring (patron og befæstelseselement).
- ▶ Transportér og opbevar boltepistolen i dertil beregnede **Hilti** kuffert.
- ▶ Opbevar boltepistoler, som ikke anvendes, i afladet tilstand på et tørt og aflåst sted, der er utilgængeligt for børn.
- ▶ Sæt altid boltepistolen mod glatte, jævne og frie overflader, der understøttes fuldt ud af underlaget.
- ▶ Overhold de nødvendige kant- og akseafstande (se kapitlet Minimumafstande og kantafstande → Side 24).

### Termiske sikkerhedsforanstaltninger

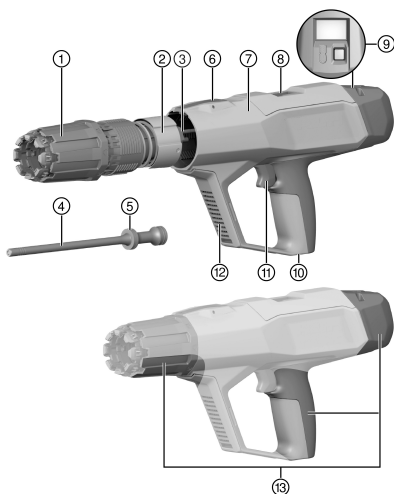
- ▶ Overskrid aldrig den anbefalede maksimale inddrivningsfrekvens, som fremgår af kapitlet **Tekniske data**.
- ▶ Hvis boltepistolen er blevet overophedet, eller hvis patronstrimlerne deformeres eller smelter, skal du fjerne patronstrimlerne og lade boltepistolen køle af.
- ▶ Adskil ikke boltepistolen, hvis den er varm. Lad boltepistolen køle af.

### Eksplodingsfare ved patroner

- ▶ Anvend kun patroner, som egner sig og er godkendt til boltepistolen.
- ▶ Fjern patronstrimlen, når du har brug for en pause, har afsluttet arbejdet, eller når boltepistolen skal transporteres.
- ▶ Forsøg ikke at fjerne befæstelseselementer og/eller patroner fra magasinstrimlen eller fra boltepistolen med vold.
- ▶ Opbevar ubrugte patroner i overensstemmelse med opbevaringsforskrifterne for PAT-patroner (f.eks. tørt, temperatur på mellem 5 ° C og 25 ° C) og på et aflåst sted. Overhold anvisningerne for opbevaring, der fremgår af sikkerhedsdatabladet for patronerne.
- ▶ Lad ikke ubrugte eller delvist brugte patronstrimler ligge og flyde. Saml de brugte patronstrimler sammen, og opbevar dem på et egnet sted (se også 'Opbevaring af ubrugte patroner').

## 3 Beskrivelse

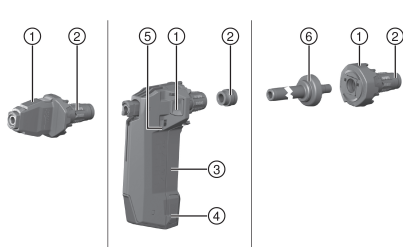
### 3.1 Produktoversigt (boltepistol)



- 1 Indstillingsring for inddrivningsenergi
- 2 Styrebøsning
- 3 Udstødningsstempeltilbageføring
- 4 Stempel
- 5 Stempelringe
- 6 Frigøringsknap for "indstillingsring for inddrivningsenergi"
- 7 Hus
- 8 Patronsøkk (udkast)
- 9 Betjeningsknap på displayet
- 10 Patronsøkk (indskubning)
- 11 Afrækker
- 12 Ventilationsåbninger
- 13 Grebsflader



### 3.2 Produktoversigt (boltføringer) 2



- ① Frigøringsknap (boltføring)
- ② Buffer
- ③ Magasinlås
- ④ Frigøringsknap (magasinlås)
- ⑤ Sømdetektor med genladeindikator (rød)
- ⑥ Udskifteligt rør til boltføring

### 3.3 Betjeningslementer på boltepistolen

Følgende betjeningslementer befinder sig på boltepistolen:

	<p><b>Frigøringsknap for "indstillingsring for inddrivningsenergi"</b> Denne knap frigør indstillingsringen for inddrivningsenergi eller anvendes til afmontering af udstødningsstempeltilbageføringen.</p>
	<p><b>Frigøringsknap til boltføring (A)</b> Denne knap frigør boltføringen (enkeltboltepistol og magasin) i forbindelse med udskiftning af boltføringen eller rengøring af boltepistolen.</p> <p><b>Frigøringsknap til magasinlås (B)</b> Denne knap frigør magasinlåsen til isætning af befæstelseselementer.</p>

### 3.4 Korrekt anvendelse

Det beskrevne produkt er en boltepistol til inddrivning af hærdede søm, bolte og befæstelseselementer i beton, stål og kalksandsten.

Produktet må kun anvendes sammen med udstyr, som passer til boltepistolen. Boltføringer, stempler og befæstelseselementer skal være afstemt efter hinanden.

Produktet må kun anvendes med reservedele og tilbehør fra **Hilti** samt med patroner og befæstelseselementer fra **Hilti** eller andre egnede patroner og befæstelseselementer.

### 3.5 Bluetooth®

Navnet Bluetooth® samt symbolerne (logoer) er registrerede varemærker tilhørende Bluetooth SIG, Inc. Enhver anvendelse af dette navn/disse logoer af **Hilti** Aktiengesellschaft sker på licens.

Bluetooth er en trådløs dataoverførselsfunktion, som to Bluetooth-kompatible produkter kan bruge til at kommunikere med hinanden over korte afstande.

Dette produkt er forsynet med et Bluetooth Low Energy-modul. Modulet muliggør kommunikation og dataoverførsel med mobiltelefoner, og **Hilti** gateways. Modulet anvendes til statuskontrol af produktet og overførsel af indstillinger og data og kan sende data som f.eks. placering af modtagerenhed, driftstid, antal opgaver i intervallet og overførselens tidsstempel.



Oplysninger om mulige funktioner finder du i den pågældende **Hilti** app.



### 3.5.1 Dataoverførsel via Bluetooth

Dataoverførselsintervallet kan variere afhængigt af produktets tilgængelige energikilde. Rækkevidden kan variere kraftigt, afhængigt af de ydre betingelser, inklusive den anvendte modtageenhed. I lukkede rum og ved forekomst af metalliske barrierer (f.eks. vægge, reoler, kufferter osv.) kan Bluetooth-rækkevidden være mærkbart nedsat. Alt efter omgivelserne kan det være nødvendigt med flere sendeintervaller, før produktet registreres.

Hvis produktet ikke registreres, skal du kontrollere følgende:

Er afstanden til den mobile enhed for stor?

→ Reducer afstanden mellem den mobile enhed og produktet.

### 3.5.2 Installation og indstilling af appen

For at kunne bruge connectivity-funktionerne skal den pågældende **Hilti** app først installeres.

(1.) Download appen fra en app-store (Apple App Store, Google Play Store).



Det kræver en brugerkonto hos den pågældende app-store.

(2.) Når du starter appen første gang, skal du logge ind ved hjælp af din konto eller registrere dig.

(3.) Displayet på den mobile modtagerenhed viser alle yderlige trin for at forbinde produktet med den mobile enhed.



Overhold desuden alle appens anvisninger vedrørende betjening. Dermed får du et bedre overblik over proceduren ved oprettelse af forbindelse og funktionerne.

## 3.6 Oplysninger om appen



For at få flere oplysninger om appen skal du downloade den, og for at starte skal du scanne QR-koden i kufferten.

## 3.7 Krav til patroner

Anvend kun de **Hilti** DX-patroner, der fremgår af denne tabel, eller andre egnede patroner, som overholder de minimale sikkerhedskrav:

- For EU- og EFTA-lande gælder det, at patronerne skal være CE-konforme og være CE-mærkede.
- For USA gælder det, at patronerne skal opfylde bestemmelserne i ANSI A10.3-2020.
- For C.I.P.-landene uden for Europa gælder det, at patronen skal have en C.I.P.-godkendelse til den anvendte DX-boltepistol.
- For de resterende lande gælder det, at patronerne skal have bestået testen for produktrester iht. EN 16264 om pyrotekniske artikler og skal være forsynet med en passende deklaration fra producenten.

**⚠ ADVARSEL! For patroner, som ikke opfylder kravene om de minimale sikkerhedskrav, kan der dannes aflejringer af uforbrændt pulver. Dette kan medføre en pludselig eksplosion og alvorlige personskader for brugeren og personer i den umiddelbare nærhed. Kun en professionel rengøring foretaget af Hilti Service kan forhindre dette.**

### Patroner

Bestillingsbetegnelse	Farve	Tykkelse
DX 6 patron	titan-grå	kraftig
DX 6 patron	sort	ekstra kraftig

## 3.8 Minimumafstande og kantafstande



**⚠ ADVARSEL!** I forbindelse med fastgørelsen er der minimumafstande, der skal overholdes. De kan afvige fra hinanden afhængigt af produktet.

Rekvirer **håndbogen om befæstigelsesteknik** hos din lokale **Hilti Store** for at få detaljerede informationer.



## Befæstigelse på beton eller stål

Beskrivelse	Beton	Stål
Min. kantafstand fra kanten af underlaget til befæstelseselementet	≥ 70 mm	≥ 15 mm
Min. akseafstand mellem befæstelseselementer	≥ 80 mm	≥ 20 mm
Min. underlagstykkelse	≥ 100 mm	Følg anvisningerne i brugsanvisningen til befæstelseselementet!

### 3.9 Oplysninger vedrørende anvendelsesområderne

For at få flere oplysninger om anvendelsesområderne henviser vi til Hiltis produktside.

## 4 Tekniske data

**⚠ ADVARSEL!** Fjern altid patronstrimlen ved afbrydelse i arbejdet. Derved undgå du at deformere kunststofstrimlen og at komme til skade på grund af selvantænding i en overophedet boltepistol. Lad boltepistolen køle af efter en times kontinuerligt arbejde ved maksimal inddrivningsfrekvens.

	DX 6-F8	DX 6-F10	DX 6-MX
Vægt	3,37 kg	3,38 kg	3,63 kg
Længde (boltepistol)	475 mm	475 mm	485 mm
Længde (befæstelseselement)	13 mm ... 72 mm	13 mm ... 72 mm	13 mm ... 72 mm
Anbefalet maksimal inddrivningsfrekvens	700/h	700/h	700/h
Nødvendig anpresningstryk	174 N ... 200 N	174 N ... 200 N	174 N ... 200 N
Stempelvandring	19 mm	19 mm	19 mm
Omgivende temperatur (opbevaring og brug)	-15 °C ... 50 °C	-15 °C ... 50 °C	-15 °C ... 50 °C

	DX 6 IE-L	DX 6 IE-XL
Vægt	3,43 kg	3,48 kg
Længde (boltepistol)	547 mm	607 mm
Længde (befæstelseselement)	20 mm ... 140 mm	20 mm ... 200 mm
Anbefalet maksimal inddrivningsfrekvens	700/h	700/h
Nødvendig anpresningstryk	174 N ... 200 N	174 N ... 200 N
Stempelvandring	19 mm	19 mm
Omgivende temperatur (opbevaring og brug)	-15 °C ... 50 °C	-15 °C ... 50 °C

### 4.1 Bluetooth

Frekvens	2.400 MHz ... 2.483,5 MHz
Maksimalt udstrålet udgangseffekt	-27,2 dBm

### 4.2 Støj- og vibrationsinformation

Lydtryk- og vibrationsværdier i denne brugsanvisning er målt i henhold til en standardiseret målemetode og kan anvendes til sammenligning af forskellige boltepistoler. De kan også anvendes til en foreløbig vurdering af den eksponering, brugeren udsættes for. De anførte data repræsenterer boltepistolens primære anvendelsesformål. Hvis boltepistolen imidlertid anvendes til andre formål, med andet udstyr eller utilstrækkelig vedligeholdelse, kan dataene afvige. Dette kan forøge den eksponering, som brugeren udsættes for, i hele arbejdstiden markant. For at opnå en præcis vurdering af eksponeringen bør man også medtage den tid, hvor boltepistolen faktisk ikke anvendes. Dette kan reducere den eksponering, som brugeren udsættes for, i hele arbejdstiden markant. Fastlæg yderligere sikkerhedsforanstaltninger



til beskyttelse af brugeren mod støj- og/eller vibrationspåvirkninger, f.eks. er det vigtigt: at vedligeholde boltepistol og udstyr, at holde hænderne varme og at organisere arbejdsprocesserne.

De nævnte støjværdier er fundet under følgende forhold:

#### Rammer - støjinformation

Patron	Kaliber 6.8/11 sort
Energiindstilling	6
Anvendelse	Fastgørelse af 24 mm-træ på beton (C40) med X-P47 P8

#### Støjinformation iht. EN 15895

Lydeffektniveau ( $L_{WA}$ )	106 ±2 dB
Lydtrykniveau ( $L_{pA}$ )	103 ±2 dB
Spidslydtrykniveau ( $L_{pCpeak}$ )	134 ±2 dB

#### Vibrationsinformation iht. EN 2006/42/EG

Vibrationsemission	< 2,5 m/s <sup>2</sup>
--------------------	------------------------

## 5 Forberedelse af arbejdet

- ▶ Kontrollér hver gang før brug, at kombinationen af boltføring, stempel, befæstelselementer og patron er korrekt.
- ▶ Kontrollér, når arbejdet påbegyndes, at alt sikkerhedsudstyr sidder, som det skal, og fungerer fejlfrit. Alle dele skal være monteret korrekt og opfylde alle betingelser, så boltepistolen er sikret en fejlfri drift.

### 5.1 Montering af boltepistolen

1. Kontrollér, at der ikke er en patronstrimmel i boltepistolen.
2. Få pilemarkeringerne til at flugte, og sæt udstødningsstempeltilbageføringen ind i huset.
3. Før boltføringen eller magasinet centrert ind i udstødningsstempeltilbageføringen.
4. Isæt stemplet.
5. Sæt bufferen på boltføringen eller magasinet.
6. Før boltføringen eller magasinet centrert og ikke vipet ind i udstødningsstempeltilbageføringen.
7. Drej boltføringen eller magasinet i urets retning, indtil den/det går i indgreb.
  - ▶ Boltføringen eller magasinet er låst.

## 6 Betjening

### ADVARSEL

**Fare som følge af meget varme overflader!** Boltepistolen kan blive varm under brugen.

- ▶ Brug beskyttelseshandsker.

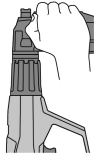
**ADVARSEL!** Hvis modstanden ved isætning af patronstrimlen er usædvanlig stor, skal du kontrollere, om patronstrimlen er kompatibel med denne boltepistol.

Følg sikkerhedsforskrifterne og advarslerne i dette dokument og på produktet.

#### Anvisninger for brugen i relation til sikkerheden

Eksempelbillede	Beskrivelse
	<p><b>Pres ikke boltepistolen mod legemsdele!</b></p> <p>Hvis boltepistolen presses mod en legemsdel, f.eks. en hånd, kan den gøres klar til drift. Derved er der fare for inddrivning i legemsdele.</p>



Eksempelbillede	Beskrivelse
	<p><b>Træk ikke magasinet eller andre boltføringer tilbage med hånden!</b> Hvis magasinet trækkes tilbage med hånden, kan boltepidstolen gøres driftsklar. Derved er der fare for inddrivning i legemsdele.</p>

### 6.1 Ladning af enkeltboltepidstol 4

1. Før befæstelseselementet ind i boltepidstolen forfra, indtil befæstelseselementets underlagsskive holdes fast i boltføringen.
2. Skub patronstrimlen med den smalle ende forrest ind i boltepidstolens greb nedefra, indtil patronstrimlen er helt inde i boltepidstolen.



**Hvis du isætter en patronstrimmel, som du er begyndt at bruge:**

Træk den fuldstændig indførte patronstrimmel ud af boltepidstolen foroven med hånden, indtil der befinder sig en ubrugt patron i patronholderen

### 6.2 Ladning af magasinboltepidstol 5



Der kan inddrives befæstelseselementer, indtil magasinet er helt tomt. Hvis der ikke er nogen befæstelseselementer i magasinet, kan magasinboltepidstolen ikke længere presses fuldstændig mod underlaget.

- Når der kun er tre befæstelseselementer tilbage i magasinet → Der kan isættes en strimmel med ti befæstelseselementer.
- Når der kun er to befæstelseselementer tilbage i magasinet → Genladeindikatoren (Rot) vises i sømdektoren.

1. Åbn magasinet ved at trykke på frigøringsknappen (magasinlås).
2. Sæt tistykstrimlen med elementer i magasinet.
3. Skub patronstrimlen med den smalle ende forrest ind i boltepidstolens greb nedefra, indtil patronstrimlen er helt inde i boltepidstolen.



**Hvis du isætter en patronstrimmel, som du er begyndt at bruge:**

Træk den fuldstændig indførte patronstrimmel ud af boltepidstolen foroven med hånden, indtil der befinder sig en ubrugt patron i patronholderen

### 6.3 Indstilling af inddrivningsenergi 6

Vælg inddrivningsindstilling efter opgaven. Begynd altid med den minimale inddrivningsenergi, hvis du ikke har erfaringer fra tidligere opgaver.

1. Tryk på frigøringsknappen "indstillingsring for inddrivningsenergi", og hold den inde.
2. Drej indstillingsringen for inddrivningsenergi til det ønskede energitrin.



Energitrin:

- 1 = min. effekt
- 8 = maks. effekt

3. Kontrollér, om fastgørelsen er udført korrekt i henhold til brugsanvisningen for befæstelseselementet.

### 6.4 Inddrivning af befæstelseselementer 7

1. Placer boltepidstolen.
2. Hold boltepidstolen lige mod underlaget, og pres den imod dette i en ret vinkel.
3. Tryk på aftrækkeren for at drive befæstelseselementet ind.



## 6.5 Afladning af enkeltboltepistol

1. Træk patronstrimlen ovenud af boltepistolen.
2. Træk befæstelseselementet ud af boltepistolen.

## 6.6 Afladning af magasinboltepistol

1. Træk patronstrimlen ovenud af boltepistolen.
2. Træk magasinlåsen ned, og fjern sømstrimlen.

## 6.7 Nulstilling af rengøringsindikatoren



Rengøringsindikatoren består af 5 bjælker. Hver bjælke står for 500 inddrivninger.

Rengøringsindikatoren er beregnet til at vise de korrekte rengøringsintervaller ved anvendelse af følgende patroner:

- DX 6 patron titan-grå
- DX 6 patron sort

- ▶ Tryk på betjeningsknappen på displayet i 10-12 sekunder.
  - ▶ Rengøringsindikatoren er nulstillet.

## 7 Sådan gør du ved fejl



### ADVARSEL

**Eksplodingsfare!** Ved forkert håndtering af patroner kan disse udløses.

- ▶ Forsøg ikke at fjerne patroner fra boltepistolen eller fra patronstrimlen med vold.



### ADVARSEL

**Fare som følge af meget varme overflader!** Boltepistolen kan blive varm under brugen.

- ▶ Brug beskyttelseshandsker.

## 7.1 Boltepistolen er fastklemt og kører ikke ud igen



**ADVARSEL!** Hvis boltepistolen er fastklemt i sammenpresset tilstand, kan boltepistolen være ladet og usikret.

1. Pres boltepistolen mod underlaget i mindst 10 sekunder, og udløs boltepistolen igen.
2. Fjern boltepistolen fra arbejdsfladen.
  - ▶ **Sørg for, at den ikke er rettet mod dig eller andre personer!**
3. Forsøg at trække boltføringen tilbage i udgangsposition med hånden.
  - ▶ **Fjern hånden fra aftrækkeren, og ræk ikke ind foran munden!**
4. Træk straks patronstrimlen straks af boltepistolen.



Hvis patronstrimlen ikke kan fjernes, skal du lade boltepistolen køle af tilstrækkeligt under opsyn. Sørg for, at boltepistolen ikke er rettet mod dig selv eller andre personer, mens den afkøler. Kontakt **Hilti Service**.

5. Udfør service på boltepistolen. → Side 29

## 7.2 Patronen udløses ikke, når boltepistolen er varm (over den foreskrevne maksimale driftstemperatur)

1. Pres boltepistolen mod underlaget i mindst 10 sekunder, og udløs boltepistolen igen.
2. Hvis patronen fortsat ikke udløses, skal du fjerne boltepistolen fra arbejdsfladen.
  - ▶ **Sørg for, at den ikke er rettet mod dig eller andre personer!**
3. Træk straks patronstrimlen straks af boltepistolen.



Hvis patronstrimlen ikke kan fjernes, skal du lade boltepistolen køle af tilstrækkeligt under opsyn. Sørg for, at boltepistolen ikke er rettet mod dig selv eller andre personer, mens den afkøler. Kontakt **Hilti Service**.



4. Opbevar patronen et sikkert sted.
5. Bortskaf de ikke udløste patroner.
  - ▶ Følg de lokale bortskaffelsesforskrifter.
6. Lad boltepistolen køle af, og fortsæt arbejdet med en ny patronstrimmel.

### 7.3 Patronen udløses ikke ved driftsvarm boltepistol

1. Afbryd straks arbejdet.
2. Aflad og adskil boltepistolen.
3. Kontrollér, at den korrekte kombination af boltføringer, stempel, befæstelselementer og patron er valgt.
4. Kontrollér buffer, stempel og boltføringer for slitage, og udskift om nødvendigt komponenterne.
5. Rengør boltepistolen.
  - ▶ Hvis problemet fortsætter efter udførelse af ovenstående foranstaltninger, må boltepistolen ikke længere anvendes.
  - ▶ Få boltepistolen kontrolleret af **Hilti** Service og om nødvendigt repareret.



På grund af boltepistolens konstruktion kommer der smuds og slitage på funktionsrelevante komponenter under almindelig drift.

Udfør regelmæssigt service på boltepistolen. Kontrollér dagligt stempel og buffer ved intensiv brug af boltepistolen, dog senest efter 2500 til 3000 inddrivninger. Intervallet svarer til den regelmæssige rengøringscyklus for boltepistolen. Vedligeholdelses- og rengøringscyklusserne er baseret på typisk anvendelse af maskinen.

Inddrivningstælleren viser antallet af gennemførte inddrivninger siden sidste nulstilling af rengøringsindikatoren. En bjælke står for 500 inddrivninger.

Få **Hilti** Service til at udføre service på maskinen efter 30.000 inddrivninger.

## 8 Rengøring og vedligeholdelse

### 8.1 Rengøring af boltepistolen

Anvend kun det rengøringsmiddel, som fulgte med ved levering fra **Hilti**, eller tilsvarende materiale. Anvend aldrig sprøjteudstyr, trykluft, højtryksrensning, opløsningsmidler eller vand til rengøring.



#### FORSIGTIG

**Fare for skader på boltepistolen!** Fremmedlegemer kan sætte sig fast i boltepistolen og beskadige denne ved udløsning.

- ▶ Sørg for at der ikke trænger fremmedlegemer ind i boltepistolen.
- ▶ Rengør regelmæssigt boltepistolen udvendigt med en let fugtig klud.

### 8.2 Vedligeholdelse



#### ADVARSEL

**Farlige substanser** Snavs i DX-maskiner indeholder substanser, der kan være sundhedsfarlige.

- ▶ Indånd ikke støv eller smuds under rengøringen.
- ▶ Hold støv og smuds væk fra fødevarer.
- ▶ Vask hænderne efter rengøring af maskinen.
- ▶ Brug aldrig fedt til at rengøre eller smøre maskinens komponenter. Det kan medføre funktionssvigt for maskinen. Anvend **Hilti**-spray, så du undgår funktionsfejl pga. anvendelse af uegnede rengøringsmidler.

1. Kontrollér regelmæssigt alle udvendige dele på boltepistolen for beskadigelse.
2. Kontrollér regelmæssigt alle betjeningslementer for fejlfri funktion.
3. Anvend kun boltepistolen med passende patroner og den anbefalede energiindstilling → Side 27.
  - ▶ Forkerte patroner eller for høje energiindstillinger kan medføre, at boltepistolen svigter for tidligt.

### 8.3 Udførelse af service på boltepistol

Udfør service på boltepistolen, når følgende situationer opstår:

1. Der forekommer energiudsving (kan ses på ujævn inddrivningsdybde af befæstelselementerne).
2. Der opstår fejltændinger i patronen (patronen udløses ikke).





3. Betjeningskomforten bliver mærkbart dårligere.
  - ▶ Det nødvendige tryk øges mærkbart.
  - ▶ Aftrækkerens modstand stiger.
  - ▶ "Indstillingsringen for inddrivningsenergi" er meget svær at dreje.
  - ▶ Patronstrimlen lader sig kun vanskeligt fjerne.
4. Inddrivningstælleren viser, at det er nødvendigt at udføre service på maskinen.

### 8.3.1 Afmontering af boltepistolen

**⚠ ADVARSEL!** Kontrollér, at der ikke befinder sig nogen patroner eller befæstelselementer i boltepistolen. Hvis der befinder sig patroner eller befæstelselementer i boltepistolen, skal du trække patronstrimlen ud af boltepistolen foroven med hånden og fjerne befæstelselementerne fra denne.

1. Hold frigøringsknappen til boltføringen inde.
2. Drej boltføringen mod uret indtil anslag.
3. Træk boltføringen ud sammen med stemplet.
4. Træk stemplet ud af boltføringen.
5. Adskil bufferen ved at knække den af boltføringen.
6. Tryk på frigøringsknappen "indstillingsring for inddrivningsenergi", og hold den inde.
7. Drej "indstillingsringen for inddrivningsenergi" mod uret indtil afmonteringsposition.
8. Træk udstødningsstempeltilbageføringen ud af huset.

### 8.3.2 Kontrol af stempel og buffer

#### ADVARSEL

**Fare for personskader!** Som følge af en defekt buffer, stempel eller standplade øges risikoen for fejlfunktioner.

- ▶ Kontrollér buffer og stempel for slitage, og udskift disse i tilfælde af slitage.
- ▶ Foretag ingen ændringer på stemplet.
- ▶ Forsøg ikke selv at reparere et defekt stempel, f.eks. ved at slibe spidsen.

1. I følgende tilfælde skal stemplet udskiftes:
  - ▶ Stemplet er gået i stykker.
  - ▶ Stemplet er meget slidt (f.eks. mere end 90° brud på den ringformede forhøjning hele vejen rundt på stempelspidsen)
  - ▶ Stempelringene er gået i stykker eller mangler.
  - ▶ Stemplet er blevet krumt (kontrollér ved at rulle det på en plan overflade).
2. I følgende tilfælde skal bufferen udskiftes:
  - ▶ Bufferens metalring er gået i stykker eller er ved at løsne sig.
  - ▶ Bufferen holder ikke længere på boltføringen.
  - ▶ Under metalringen kan der ses en kraftig, punktvis afslidning af gummi.

### 8.3.3 Rengøring og smøring af boltepistol



Anvend udelukkende **Hilti-spray**. Brug af andre smøremidler kan medføre driftsforstyrrelser eller beskadige boltepistolen.

1. Afmonter boltepistolen. → Side 30
2. Rengør stempelringene med den medfølgende flade børste, indtil stempelringene kan bevæges frit.
3. Rengør boltføringens låsemekanisme med den flade børste.
4. Smør boltføringens låsemekanisme, og aftør låsemekanismen let med en klud.
5. Rengør udstødningsstempeltilbageføringen indvendigt med den medfølgende store runde børste.
6. Smør udstødningsstempeltilbageføringens låsemekanisme.
7. Rengør den bageste ende af udstødningsstempeltilbageføringen og stifterne med den flade børste.
8. Smør stifterne, og tør dem derefter let af med en klud.
9. Rengør den koniske patronholder med den medfølgende koniske børste.
10. Rengør patronskakten med den medfølgende stødstang.

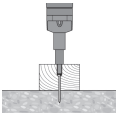
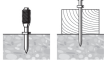

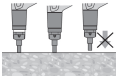
### 8.3.4 Slutkontrol af boltepistolen

1. Kontrollér efter rengørings- og vedligeholdelsesarbejde, at alt sikkerhedsudstyr sidder, som det skal, og fungerer fejlfrit.

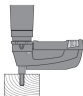
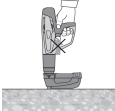
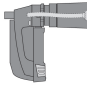
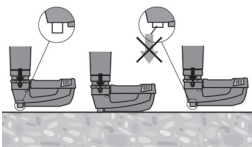


## 9 Problemer med boltepistolen

**⚠ ADVARSEL!** Fare for personskader! Før du påbegynder fejlfhjælpning, skal du kontrollere, at der ikke er patroner i boltepistolen. Hvis patronerne ikke kan fjernes, skal du kontakte **Hilti Service**. Ved fejl, som ikke fremgår af denne tabel, eller som du ikke selv kan afhjælpe, beder vi dig om at kontakte **Hilti Service**.

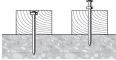

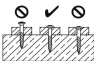
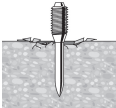
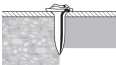
Fejl	Mulig årsag	Løsning
 Stempel sidder fast i underlaget	For kort element.	▶ Anvend et længere element.
	Element uden rondel	▶ Anvend element med rondel til brug på træ.
	For høj inddrivningsenergi.	▶ Nedsæt inddrivningsenergien med "indstillingsringen for inddrivningsenergi".
Nødvendigt anpresningstryk stiger	Ophobning af forbrændingsrester.	▶ Udfør service på boltepistolen. ▶ Rengør patronlejet. ▶ Isæt en ny patronstrimmel.
Aftrækkerens modstand øges	Ophobning af forbrændingsrester.	▶ Kontakt <b>Hilti Service</b> .
"Indstillingsringen for inddrivningsenergi" er svær at dreje.	Ophobning af forbrændingsrester.	▶ Udfør service på boltepistolen. ▶ Rengør patronlejet. ▶ Isæt en ny patronstrimmel.
 Element ikke inddrevet dybt nok	Forkert stilling af stemplet i magasinmaskinen (stempel ikke i udgangsposition ved udløsning)	▶ Fjern patronstrimlen, og udfør service på maskinen. ▶ Kontrollér stempel og buffer. → Side 30.
	Inddrivningsenergi for lav	▶ Forøg inddrivningsenergien på "indstillingsringen for inddrivningsenergi". ▶ Anvend ekstra kraftig patron.
	Stempelkollision på grund af for høj inddrivningsenergi.	▶ Nedsæt inddrivningsenergien på "indstillingsringen for inddrivningsenergi".
 Stemplet sidder fast i udstødningsstempeltilbageføringen	Beskadiget stempel.	▶ Udskift stempel.
	Bufferafslidning indvendigt i udstødningsstempeltilbageføringen.	▶ Kontrollér stempel og buffer, og udskift om nødvendigt. ▶ Kontakt <b>Hilti Service</b> , hvis problemet fortsætter.
 Udstødningsstempeltilbageføringen sidder fast. Boltepistolen kan ikke adskilles.	Ophobning af forbrændingsrester.	▶ Udfør service på boltepistolen. ▶ Rengør patronlejet. ▶ Isæt en ny patronstrimmel.
	Fastklemning på grund af snavs eller betonrester.	▶ Afhjælp problemet. → Side 28 ▶ Hvis fejlen fortsætter, skal du kontakte <b>Hilti Service</b> .




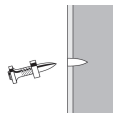
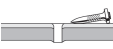


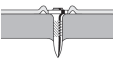
Fejl	Mulig årsag	Løsning
 <p>Tom inddrivning: Boltepistolen er blevet udløst, men der er ikke inddrevet et element</p>	Forkert stilling af stemplet i magasinmaskinen (stempel ikke i udgangsposition ved udløsning)	<ul style="list-style-type: none"> <li>▶ Fjern patronstrimlen, og udfør service på maskinen.</li> <li>▶ Kontrollér stempel og buffer. → Side 30.</li> </ul>
	Stempelkollision på grund af for høj inddrivningsenergi.	<ul style="list-style-type: none"> <li>▶ Nedsæt inddrivningsenergien på "indstillingsringen for inddrivningsenergi".</li> </ul>
 <p>Boltepistolen kan ikke udløses</p>	Boltepistolen er ikke trykket helt ind mod underlaget.	<ul style="list-style-type: none"> <li>▶ Tryk boltepistolen helt ind mod underlaget.</li> </ul>
	Magasin ikke ladet.	<ul style="list-style-type: none"> <li>▶ Lad magasinet.</li> </ul>
	Plastrester i magasinet.	<ul style="list-style-type: none"> <li>▶ Åbn magasinet, og fjern søms-trimler og plastrester.</li> </ul>
	Forkert stilling af stemplet i magasinmaskinen (stempel ikke i udgangsposition ved udløsning)	<ul style="list-style-type: none"> <li>▶ Fjern patronstrimlen, og udfør service på maskinen.</li> <li>▶ Kontrollér stempel og buffer. → Side 30.</li> </ul>
	Søm i magasinet ikke positioneret korrekt.	<ul style="list-style-type: none"> <li>▶ Lad boltepistolen igen.</li> </ul>
	Boltføring er ikke gået korrekt i indgreb.	<ul style="list-style-type: none"> <li>▶ Drej boltføringen eller magasinet, indtil den/det går i indgreb med et hørbart klik. → Side 26..</li> </ul>
	Stempelkollision på grund af for høj inddrivningsenergi.	<ul style="list-style-type: none"> <li>▶ Nedsæt inddrivningsenergien på "indstillingsringen for inddrivningsenergi".</li> </ul>
 <p>Stemplet sidder i klemme i boltføringen</p>	Stempel og/eller buffer beskadiget.	<ul style="list-style-type: none"> <li>▶ Skru magasinet af, kontrollér stempel og buffer, og udskift om nødvendigt.</li> </ul>
	Plastrester i magasinet.	<ul style="list-style-type: none"> <li>▶ Åbn magasinet, og fjern søms-trimler og plastrester.</li> </ul>
	For høj inddrivningsenergi	<ul style="list-style-type: none"> <li>▶ Nedsæt inddrivningsenergien på "indstillingsringen for inddrivningsenergi".</li> </ul>
	Stempel bøjet på grund af inddrivning uden befæstelseselement	<ul style="list-style-type: none"> <li>▶ Undgå tomme inddrivninger.</li> <li>▶ Kontrollér, at stemplet er lige, og udskift det om nødvendigt.</li> </ul>
 <p>Magasinet boltføring er fastklemt</p>	Magasin beskadiget.	<ul style="list-style-type: none"> <li>▶ Skift magasinet.</li> </ul>



## 9.1 Problemer med befæstelselementer



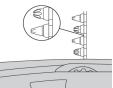
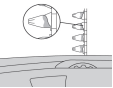
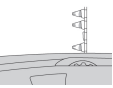
Fejl	Mulig årsag	Løsning
 <p>Forskellige inddrivningsdybder</p>	Forkert stempelplacering	<ul style="list-style-type: none"> <li>▶ Fjern patronstrimlen, og udfør service på maskinen.</li> <li>▶ Kontrollér stempel og buffer, og udskift om nødvendigt.</li> </ul>
	Boltepistolen er meget snavset.	<ul style="list-style-type: none"> <li>▶ Rengør boltepistolen.</li> <li>▶ Sørg for, at boltepistolen om nødvendigt bliver kontrolleret af <b>Hiltis</b> serviceafdeling.</li> </ul>
	Stempelkollision på grund af for høj inddrivningsenergi.	<ul style="list-style-type: none"> <li>▶ Nedsæt inddrivningsenergien på "indstillingsringen for inddrivningsenergi".</li> </ul>
 <p>Element bøjer</p>	Hårdt underlag (stål, beton).	<ul style="list-style-type: none"> <li>▶ Forøg inddrivningsenergien på "indstillingsringen for inddrivningsenergi".</li> <li>▶ Anvend kortere søm.</li> <li>▶ Anvend søm med en højere anvendelsesgrænse.</li> <li>▶ Ved beton: Anvend DX-Kwik (forbor) → se 'håndbogen om fastgørelsesteknik'.</li> </ul>
	Hårde og / eller store tilslagsstoffer i beton.	<ul style="list-style-type: none"> <li>▶ Anvend DX-Kwik (forbor).</li> </ul>
	Armeringsjern knap under beto- noverfladen.	<ul style="list-style-type: none"> <li>▶ Foretag fastgørelse et andet sted.</li> </ul>
 <p>Element ikke inddrevet, så det flugter</p>	Forkert element.	<ul style="list-style-type: none"> <li>▶ Tilpas længden af befæstelselementet efter komponentens tykkelse.</li> </ul>
	Forkert energiindstilling.	<ul style="list-style-type: none"> <li>▶ Skift energiindstilling på boltepistolen.</li> </ul>
	Hårde og / eller store tilslagsstoffer i beton.	<ul style="list-style-type: none"> <li>▶ Anvend DX-Kwik (forbor).</li> </ul>
	Armeringsjern knap under beto- noverfladen.	<ul style="list-style-type: none"> <li>▶ Foretag fastgørelse et andet sted.</li> </ul>
	Hårdt underlag (stål, beton).	<ul style="list-style-type: none"> <li>▶ Forøg inddrivningsenergien på "indstillingsringen for inddrivningsenergi".</li> <li>▶ Anvend kortere søm.</li> <li>▶ Anvend søm med en højere anvendelsesgrænse.</li> <li>▶ Ved beton: Anvend DX-Kwik (forbor) → se 'håndbogen om fastgørelsesteknik'.</li> </ul>
 <p>Betonafskalninger</p>	Hårde og / eller store tilslagsstoffer i beton.	<ul style="list-style-type: none"> <li>▶ Anvend DX-Kwik (forbor).</li> </ul>
 <p>Beskadiget elementhoved</p>	For høj inddrivningsenergi.	<ul style="list-style-type: none"> <li>▶ Nedsæt inddrivningsenergien med "indstillingsringen for inddrivningsenergi".</li> </ul>
	Forkert stempel isat.	<ul style="list-style-type: none"> <li>▶ Kontrollér, at det er den rigtige kombination af stempel / befæstelselement.</li> </ul>



Fejl	Mulig årsag	Løsning
 <p>Beskadiget elementhoved</p>	Beskadiget stempel.	<ul style="list-style-type: none"> <li>▶ Udskift stempel.</li> </ul>
 <p>Søm drives ikke langt nok ned i underlaget</p>	Inddrivningsenergi for lav	<ul style="list-style-type: none"> <li>▶ Forøg inddrivningsenergien på "indstillingsringen for inddrivningsenergi".</li> <li>▶ Anvend ekstra kraftig patron.</li> </ul>
	Anvendelsesgrænse overskredet (meget hårdt underlag).	<ul style="list-style-type: none"> <li>▶ Anvend søm med en højere anvendelsesgrænse.</li> </ul>
	Uegnet system.	<ul style="list-style-type: none"> <li>▶ Anvend et stærkere system som f.eks. DX 76 (PTR).</li> </ul>
 <p>Element fæster ikke i underlaget</p>	Tyndt stålunderlag (4-5 mm)	<ul style="list-style-type: none"> <li>▶ Anvend en anden energiindstilling.</li> <li>▶ Anvend søm til tynde stålunderlag.</li> </ul>
 <p>Elementbrud (Brud)</p>	Inddrivningsenergi for lav	<ul style="list-style-type: none"> <li>▶ Forøg inddrivningsenergien på "indstillingsringen for inddrivningsenergi".</li> <li>▶ Anvend ekstra kraftig patron.</li> </ul>
	Anvendelsesgrænse overskredet (meget hårdt underlag).	<ul style="list-style-type: none"> <li>▶ Anvend et stærkere system som f.eks. DX 76 (PTR) med tilhørende egnede befæstelses-elementer.</li> </ul>
 <p>Elementbrud (med Deformation)</p>	Inddrivningsenergi for lav	<ul style="list-style-type: none"> <li>▶ Forøg inddrivningsenergien på "indstillingsringen for inddrivningsenergi".</li> <li>▶ Anvend ekstra kraftig patron.</li> </ul>
	Anvendelsesgrænse overskredet (meget hårdt underlag).	<ul style="list-style-type: none"> <li>▶ Anvend et stærkere system som f.eks. DX 76 (PTR) med tilhørende egnede befæstelses-elementer.</li> </ul>
	For høj inddrivningsenergi.	<ul style="list-style-type: none"> <li>▶ Nedsæt inddrivningsenergien med "indstillingsringen for inddrivningsenergi".</li> </ul>
 <p>Sømhoved perforerer det fastgjorte materiale</p>	For høj inddrivningsenergi	<ul style="list-style-type: none"> <li>▶ Nedsæt inddrivningsenergien på indstillingsringen.</li> <li>▶ Anvend mindre kraftig patron (titan-grå).</li> </ul>



## 9.2 Problemer med patronerne

Fejl	Mulig årsag	Løsning
 Patronstrimlen føres ikke frem	Beskadiget patronstrimmel.	► Udskift patronstrimlen.
	Boltepistolen er meget snavset.	► Rengør boltepistolen. ► Sørg for, at boltepistolen om nødvendigt bliver kontrolleret af <b>Hiltis</b> serviceafdeling.
	Boltepistolen er beskadiget.	► Kontakt <b>Hilti Service</b> .
	Forkert patronstrimmel anvendt	► Anvend kun patronstrimler, som er beregnet til boltepistolen.
 Patronstrimlen er svært at fjerne.	Boltepistolen er overophedet.	► Lad boltepistolen køle af under konstant opsyn. ► Fjern derefter forsigtigt patronstrimlen fra boltepistolen.
	Ophobning af forbrændingsrester.	► Udfør service på boltepistolen. ► Rengør patronlejet. ► Isæt en ny patronstrimmel.
 Patron kan ikke tændes	Dårlig patron.	► Træk patronstrimlen én patron videre.
	Boltepistolen er snavset.	► Udfør service på boltepistolen.
 Patronstrimlen smelter	Boltepistolen presses for længe mod underlaget ved inddrivning.	► Fjern patronstrimlen, og udskift den med en ny. ► Hold boltepistolen kortere tid mod underlaget, før den udløses.
	For høj inddrivningsfrekvens (boltepistolen er for varm).	► Stands omgående arbejdet. ► Fjern patronstrimlen, og lad boltepistolen køle af. ► Overskrid aldrig den anbefalede maksimale inddrivningsfrekvens (se kapitlet Tekniske data).
 Patron løsner sig fra patronstrimlen	For høj inddrivningsfrekvens (boltepistolen er for varm).	► Stands omgående arbejdet. ► Fjern patronstrimlen, og lad boltepistolen køle af. ► Overskrid aldrig den anbefalede maksimale inddrivningsfrekvens (se kapitlet Tekniske data).

## 10 Bortskaffelse

Størstedelen af de materialer, som anvendes ved fremstillingen af **Hilti**-produkter, kan genvindes. Materialerne skal sorteres, før de kan genvindes. I mange lande modtager **Hilti** dine udtjente boltepistoler med henblik på genvinding. Spørg **Hilti** kundeservice eller din forhandler.

## 11 Producentgaranti

- Hvis du har spørgsmål vedrørende garantibetingelserne, bedes du henvende dig til din lokale **Hilti**-partner.





**Hilti Corporation**  
Feldkircherstraße 100  
9494 Schaan | Liechtenstein

**DX 6 (01)**

[2018]

2006/42/EG

EN 15895:2011

EN 300328 V2.2.2

2014/53/EU

+ A1:2018

EN 301489-1 V2.1.1

2011/65/EU

EN 62368-1:2014

EN 301489-17 V3.1.1

Schaan, 09.07.2020

**Mario Grazioli**

Head of Quality Management  
Business Area Direct Fastening

**Dr. Lars Taenzer**

Head of BU Direct Fastening  
Business Unit Direct Fastening





Hilti Corporation  
LI-9494 Schaan  
Tel.:+423 234 21 11  
Fax:+423 234 29 65  
[www.hilti.group](http://www.hilti.group)



2232122